

Ежедневный отчет № 23/2020

от 29 января 2020 года¹

Краткое изложение

- Миссия констатировала уменьшение количества нарушений режима прекращения огня в Донецкой и Луганской областях по сравнению с предыдущим отчетным периодом.
- СММ продолжала наблюдать за ситуацией с безопасностью на участках разведения сил и средств в районах Станицы Луганской, Золотого и Петровского. Миссия зафиксировала нарушения режима прекращения огня на участке разведения в районе Петровского.
- СММ зафиксировала вооружение, размещенное в нарушение линий отвода в неподконтрольных правительству районах Донецкой и Луганской областей.
- В Луганской области Миссия осуществляла мониторинг соблюдения локального режима прекращения огня для содействия проведению ремонтных работ на линиях электропередачи в неподконтрольном правительству Золотом-4 (Родине).
- Свободу передвижения патрулей СММ по-прежнему ограничивали, в частности на четырех блокпостах вооруженных формирований на юге Донецкой области и в неподконтрольных правительству приграничных районах Луганской области*.

Нарушения режима прекращения огня²



¹ На основе информации, поступившей от мониторинговых команд по состоянию на 19:30 28 января 2020 года (по восточноевропейскому времени). В течение отчетного периода камера СММ возле Богдановки не функционировала; возможности ведения наблюдения при помощи большинства других камер СММ были ограничены из-за тумана.

² Более подробная информация обо всех случаях нарушения режима прекращения огня, а также карты Донецкой и Луганской областей, где отмечены все места, упомянутые в отчете, представлены в приложении.

³ Включая взрывы.

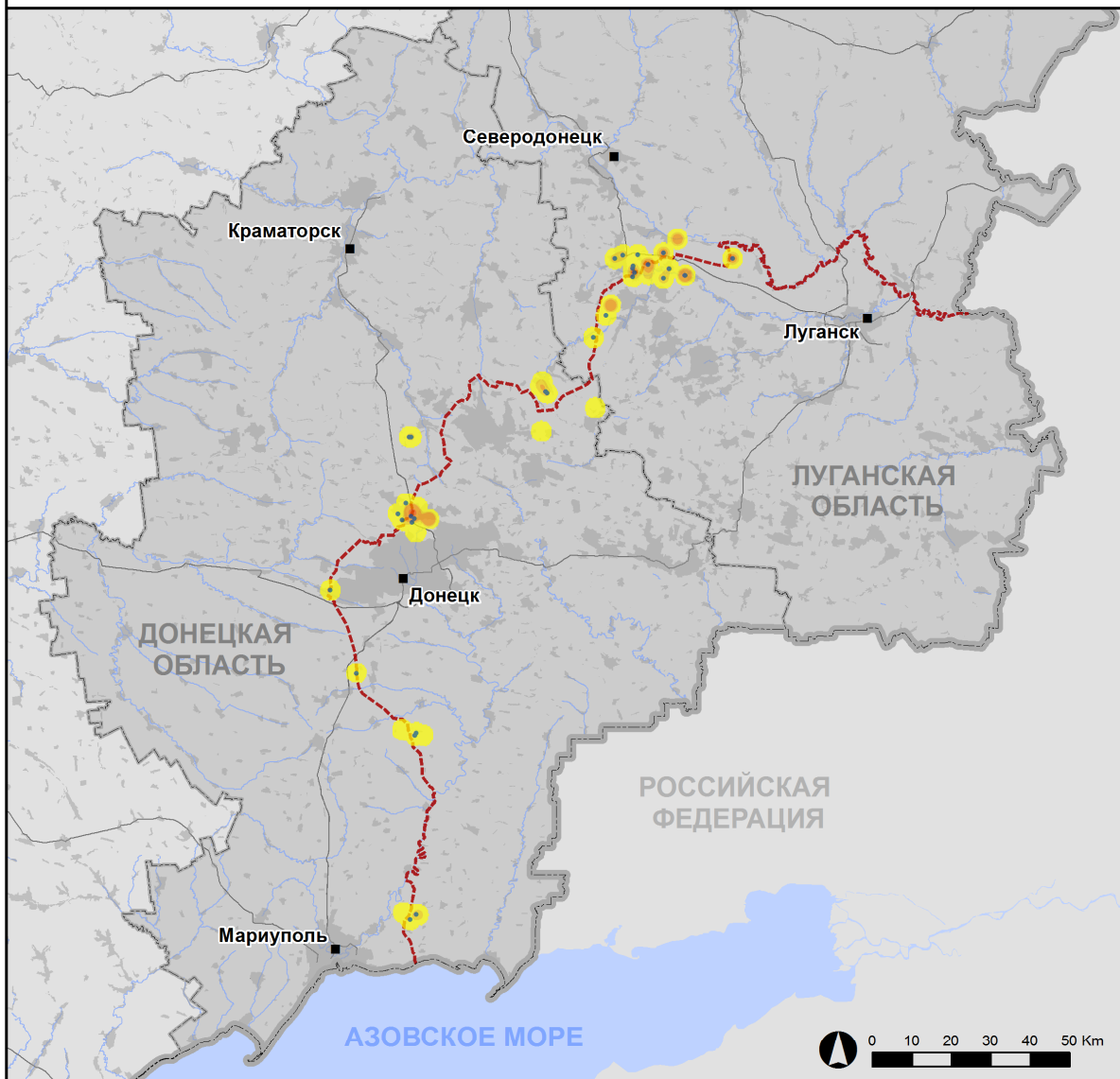
⁴ Включая вследствие огня из вооружения неустановленного типа.

Карта зафиксированных нарушений режима прекращения огня



Организация по безопасности и сотрудничеству в Европе
Специальная мониторинговая миссия в Украине

Зафиксированные СММ нарушения режима прекращения огня 28 января 2020 г.



- Концентрация нарушений режима прекращения огня**
- Высокая
 -
 - Низкая
 - Взрыв
 - Населенный пункт
 - Линия соприкосновения (ориентир.)

Источники: административные границы — УКГВ ООН; дороги, реки — проект OpenStreetMap; море — VLIZ (2005), Акватории МГО; другое — ОБСЕ.

Система координат: WGS 1984 UTM Zone 37N

Данная карта предоставляется исключительно для наглядности. Отсутствие ошибок не гарантировано, а ее содержание не подразумевает, что СММ ОБСЕ утверждает или одобряет официальный статус карты.

© СММ ОБСЕ 2019 Не разрешается использовать, копировать, воспроизводить, передавать, транслировать, продавать, лицензировать или применять без предварительного разрешения со стороны ОБСЕ в письменном виде.
Создано: 29/01/2020

В Донецкой области Миссия констатировала уменьшение количества нарушений режима прекращения огня, зафиксировав также меньше взрывов (приблизительно 40), по сравнению с [предыдущим отчетным периодом](#) (около 70 взрывов). Большинство нарушений режима прекращения огня зафиксировано в районах к юго-востоку, юго-западу и западу от н. п. Ясиноватая (неподконтрольный правительству, 16 км к северо-востоку от Донецка), к востоку и юго-востоку от н. п. Светлодарск (подконтрольный правительству, 57 км к северо-востоку от Донецка), а также к юго-востоку от н. п. Авдеевка (подконтрольный правительству, 17 км к северу от Донецка).

В Луганской области СММ констатировала уменьшение количества нарушений режима прекращения огня, зафиксировав при этом больше взрывов (165), по сравнению с [предыдущим отчетным периодом](#) (56 взрывов). Большинство нарушений режима прекращения огня зафиксировано в районах к юго-западу от н. п. Муратово (подконтрольный правительству, 51 км к северо-западу от Луганска), северу и северо-западу от н. п. Березовское (неподконтрольный правительству, 53 км к северо-западу от Луганска), а также к западу от н. п. Смелое (неподконтрольный правительству, 31 км к северо-западу от Луганска).

Участки разведения в районах Станицы Луганской, Золотого и Петровского⁵

27 января за пределами участка разведения в районе н. п. Станица Луганская (подконтрольный правительству, 16 км к северо-востоку от Луганска) беспилотный летательный аппарат (БПЛА) СММ малого радиуса действия [вновь](#) обнаружил 1 зенитную установку (ЗУ-23, 23 мм) возле памятника князю Игорю (по оценке, принадлежала вооруженным формированиям). 28 января на участке разведения команда Миссии видела 6 членов вооруженных формирований (с нарукавными повязками с надписью «СЦКК») между новой конструкцией моста вблизи Станицы Луганской (15 км к северо-востоку от Луганска) и блокпостом вооруженных формирований к югу от моста.

24 января за пределами участка разведения в районе н. п. Золотое (подконтрольный правительству, 60 км к западу от Луганска) на основании доступных СММ данных воздушного наблюдения обнаружено 1 боевую бронированную машину на расстоянии примерно 200 м к северу от участка разведения, а также новое продление траншеи (протяженностью приблизительно 100 м) в менее чем 1 км от северо-западного угла участка разведения. 28 января команда СММ также видела, как член вооруженных формирований рыл траншею примерно в 300 м к востоку от участка разведения. В течение дня рядом с южным краем участка разведения наблюдатели видели 3 членов вооруженных формирований (с нарукавными повязками с надписью «СЦКК»).

В тот же день, находясь в двух местах рядом с участком разведения, наблюдатели слышали 35 взрывов неопределенного происхождения и около 10 очередей из крупнокалиберного пулемета (по оценке, все вне участка разведения, но в пределах 5 км от его края).

27 января за пределами участка разведения в районе н. п. Петровское (неподконтрольный правительству, 41 км к югу от Донецка) БПЛА СММ дальнего радиуса действия обнаружил 1 бронированную разведывательно-дозорную машину (предположительно БРДМ-2) и 1 боевую бронированную машину на расстоянии

⁵ Разведение предусмотрено Рамочным решением Трехсторонней контактной группы о разведении сил и средств от 21 сентября 2016 года.

примерно 800 м к югу от участка разведения (по оценке, принадлежали Вооруженным силам Украины).

28 января, ведя наблюдение примерно в 2 км к востоко-северо-востоку от н. п. Богдановка (подконтрольный правительству, 41 км к юго-западу от Донецка), члены патруля Миссии слышали 4 взрыва неопределенного происхождения, а также 1 очередь из стрелкового оружия на расстоянии примерно 3–4 км к востоко-юго-востоку (по оценке, в пределах участка разведения). В тот же день, находясь в двух других местах около участка разведения, наблюдатели слышали 1 взрыв неопределенного происхождения и 2 очереди из крупнокалиберного пулемета (по оценке, все вне участка разведения, но в пределах 5 км от его края).

Отвод вооружения

СММ продолжала осуществлять мониторинг отвода вооружения, предусмотренного Меморандумом, а также Комплексом мер и Дополнением к нему.

Миссия зафиксировала 7 единиц вооружения, размещенных в нарушение линий отвода в неподконтрольных правительству районах Луганской и Донецкой областей (для получения более подробной информации см. таблицу ниже).

Признаки военного присутствия и присутствия военного типа в зоне безопасности⁶

СММ зафиксировала боевые бронированные машины в зоне безопасности в неподконтрольных правительству районах Луганской и Донецкой областей (для получения более подробной информации см. таблицу ниже).

Неразорвавшийся снаряд и предупреждающие знаки о минной опасности

27 января команда Миссии впервые зафиксировала, что в полях вблизи н. п. Кривая Лука (подконтрольный правительству, 98 км к северу от Донецка), в 2 км к юго-востоку и в 1 км к северу от населенного пункта соответственно, 2 участка были обозначены при помощи красно-белых колышков и предупреждающих знаков о минной опасности. На обоих участках наблюдатели также заметили логотип международной организации по разминированию.

28 января на северной окраине н. п. Никишино (неподконтрольный правительству, 60 км к северо-востоку от Донецка) наблюдатели впервые зафиксировали неразорвавшийся снаряд (по оценке, хвостовой стабилизатор от минометной мины; не был обозначен или огражден) на обочине асфальтированной дороги, которой регулярно пользуется гражданское население.

Усилия Миссии по содействию ремонту и функционированию жизненно важных объектов гражданской инфраструктуры

СММ осуществляла мониторинг соблюдения локального режима прекращения огня для содействия проведению ремонтных работ на линиях электропередачи в н. п. Золотое-4 (Родина; подконтрольный правительству, 59 км к западу от Луганска). Осуществляя

⁶ Упомянутая в этом разделе техника не подпадает под действие Минских соглашений об отводе вооружений/

мониторинг вышеупомянутых ремонтных работ в Золотом-4 (Родине), команда Миссии зафиксировала 20 взрывов неопределенного происхождения и очереди из крупнокалиберного пулемета. СММ также продолжала содействовать обеспечению функционирования Донецкой фильтровальной станции (15 км к северу от Донецка).

Приграничные районы, которые не контролируются правительством

Находясь в пункте пропуска на границе неподалеку от н. п. Успенка (73 км к юго-востоку от Донецка) в течение приблизительно 1 часа, члены патруля СММ видели, что в Украину въехали 20 автомобилей (включая 13 с табличками «ДНР»), 2 тентованных грузовика (1 с украинскими номерными знаками и 1 — с российскими) и 1 автобус, а также вошли 6 пешеходов. В то же время из Украины выехали 25 автомобилей (в том числе 11 с табличками «ДНР»), 5 тентованных грузовиков (4 с украинскими номерными знаками и 1 с табличками «ДНР») и 1 автобус, а также вышли 8 пешеходов. Находясь в пешеходном пункте пропуска на границе вблизи н. п. Ульяновское (61 км к юго-востоку от Донецка) в течение около 30 минут, наблюдатели видели, что в Украину вошла 1 женщина.

Спустя примерно 2 минуты после прибытия патруля СММ в пункт пропуска на границе около н. п. Вознесенка (бывш. Червонопартизанск; 65 км к юго-востоку от Луганска) член вооруженных формирований сказал наблюдателям покинуть этот район*. Находясь там, команда СММ не зафиксировала пассажиро-транспортного движения в обоих направлениях. По прибытии патруля Миссии на железнодорожную станцию «Красная Могила» в Вознесенке 2 члена вооруженных формирований сказали наблюдателям покинуть этот район*.

СММ продолжала следить за ситуацией в Херсоне, Одессе, Львове, Ивано-Франковске, Харькове, Днепре, Черновцах и Киеве.

***Ограничение свободы передвижения и другие препятствия в выполнении мандата СММ**

Деятельность по мониторингу и свобода передвижения СММ ограничены из-за угроз в области безопасности, включая риски, связанные с наличием мин и неразорвавшихся боеприпасов, а также другими препятствиями, которые ежедневно меняются. Мандат СММ предусматривает свободный и безопасный доступ по всей Украине. Все подписанты Комплекса мер согласились с необходимостью свободного и безопасного доступа, а также с тем, что ограничение свободы передвижения СММ является нарушением и что на подобные нарушения необходимо оперативно реагировать. Они также согласились с тем, что Совместный центр контроля и координации (СЦКК) должен содействовать такому реагированию и осуществлять общую координацию работ по разминированию. Однако вооруженные формирования в отдельных районах Донецкой и Луганской областей часто отказывают СММ в доступе к районам, прилегающим к неподконтрольным правительству участкам границы Украины (например, см. ниже). Деятельность СММ в Донецкой и Луганской областях оставалась ограниченной после того, как [23 апреля 2017 года неподалеку от Пришиба произошел инцидент со смертельным исходом](#). В связи с этим способность Миссии осуществлять наблюдение по-прежнему ограничена.

Запрет доступа:

- На блокпосте к западу от н. п. Верхнешироковское (бывш. Октябрь; неподконтрольный правительству, 85 км к югу от Донецка) вооруженный член вооруженных формирований **ВНОВЬ** отказали патрулю Миссии в проезде, сославшись на то, что «в этом районе продолжаются инженерные работы».
- На блокпосте около н. п. Приморское (неподконтрольный правительству, 76 км к югу от Донецка) 2 вооруженных члена вооруженных формирований **ВНОВЬ** отказали патрулю Миссии в проезде к н. п. Набережное (неподконтрольный правительству, 77 км к югу от Донецка), сославшись на «приказы от своих командиров».
- На блокпосте на южной окраине н. п. Новая Марьевка (неподконтрольный правительству, 64 км к югу от Донецка) вооруженный член вооруженных формирований отказал патрулю Миссии в проезде, сославшись на то, что «в этом районе продолжаются инженерные работы».
- На блокпосте, расположенном на восточной окраине н. п. Сосновское (неподконтрольный правительству, 78 км к югу от Донецка), вооруженный член вооруженных формирований отказал патрулю Миссии в проезде, сославшись на «приказы от своих командиров».
- В пункте пропуска на границе возле н. п. Вознесенка (бывш. Червонопартизанск; неподконтрольный правительству, 65 км к юго-востоку от Луганска) член вооруженных формирований сказал патрулю Миссии покинуть этот район.
- По прибытии патруля Миссии на железнодорожную станцию «Красная Могила» в Вознесенке 2 члена вооруженных формирований сказали команде СММ покинуть этот район.

Регулярные ограничения на участках разведения сил и средств и из-за мин/неразорвавшихся боеприпасов:

- Не осуществив сплошное разминирование, извлечение неразорвавшихся боеприпасов и устранение других препятствий, стороны по-прежнему отказывали СММ в неограниченном доступе к трем участкам разведения, а также в возможности передвигаться по отдельным дорогам, которые ранее были определены как важные для осуществления Миссией эффективного мониторинга и для передвижения гражданских лиц.

Другие препятствия:

- 27 января БПЛА СММ дальнего радиуса действия подвергся воздействию помех сигнала GPS (по оценке, предположительно в результате глушения) при выполнении полета над районами между н. п. Холмистое (неподконтрольный правительству, 23 км к востоку от Донецка) и н. п. Александро-Калиново (подконтрольный правительству, 47 км к северу от Донецка). Кроме того, этот БПЛА подвергся воздействию помех сигнала обоих модулей GPS (по оценке, в результате глушения) при выполнении полета над районами между неподконтрольными правительству н. п. Петренки (44 км к юго-востоку от Донецка) и н. п. Дмитровка (85 км к востоку от Донецка), между неподконтрольными правительству н. п. Должанск (60 км к юго-востоку от Луганска) и н. п. Новоалександровка (40 км к юго-востоку от Луганска), а также между н. п. Родниковое (неподконтрольный правительству, 36 км к югу от

Донецка) и н. п. Керамик (подконтрольный правительству, 28 км к северо-западу от Донецка)⁷.

⁷ Помехи сигнала могли создавать из любого места в радиусе нескольких километров от местоположения БПЛА.

Таблица вооружений

Вооружение, размещенное в нарушение линий отвода

Дата	К-во единиц вооружения	Вид вооружения	Место	Источник наблюдения
неподконтрольные правительству районы				
27.01.2020	1	зенитный ракетный комплекс (9К35 «Стрела-10»)	вблизи н. п. Докучаевск (30 км к юго-западу от Донецка)	БПЛА дальнего радиуса действия
	2	буксируемая гаубица (предположительно Д-30 «Лягушка», 122 мм)	в н. п. Новогригоровка (33 км к западу от Луганска)	БПЛА малого радиуса действия
	4	самоходная гаубица (2С1 «Гвоздика», 122 мм)	вблизи н. п. Богдановка (44 км к западу от Луганска)	

Таблица признаков военного присутствия и присутствия военного типа в зоне безопасности⁸

Дата	К-во	Вид	Место	Источник наблюдения
подконтрольные правительству районы				
27.01.2020	1	боевая машина пехоты (БМП-1)	н. п. Невельское (18 км к северо-западу от Донецка)	БПЛА дальнего радиуса действия
	2	боевая бронированная машина (типа БМП)		
	2	боевая бронированная машина	вблизи н. п. Черненко (86 км к югу от Донецка)	БПЛА малого радиуса действия
28.01.2020	1	бронированная разведывательно-дозорная машина (БРДМ-1)	вблизи КПВВ около н. п. Майорск (45 км к северо-востоку от Донецка)	патруль

⁸ Упомянутая в этом разделе техника не подпадает под действие Минских соглашений об отводе вооружений.

Таблица нарушений режима прекращения огня по состоянию на 28 января 2020 г.⁹

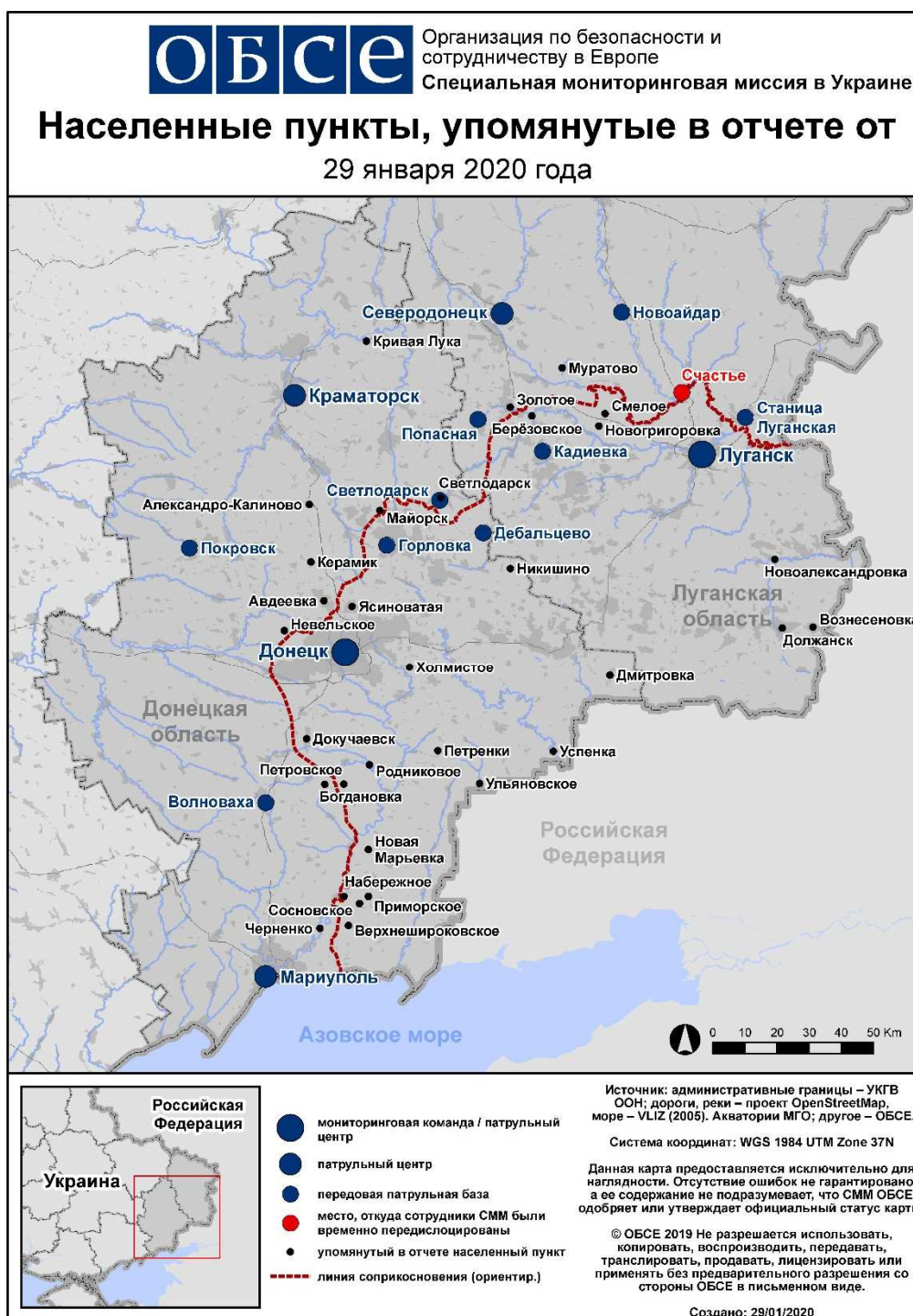
Месторасположение СММ	Место события	Способ	К-во	Наблюдение	Описание	Вооружение	Дата, время
камера СММ в н. п. Авдеевка (подконтрольный правительству, 17 км к С от Донецка)	6–8 км к ЮВ	зафиксировала	1	осветительная ракета	выпущенный(-ая) вверх (также зафиксировано камерой СММ на шахте «Октябрьская»)	Н/Д	27.01, 22:37
	2–4 км к ЮВ	зафиксировала	4	снаряд	ЮЗ–СВ	Н/Д	28.01, 05:16
	300–700 м к ЮВ	зафиксировала	1	взрыв	неопределенного происхождения	Н/Д	28.01, 05:21
камера СММ в н. п. Березовое (подконтрольный правительству, 31 км к ЮЗ от Донецка)	2–4 км к ЮВ	зафиксировала	1	вспышка дульного пламени		Н/Д	27.01, 21:31
	2–4 км к ЮВ	зафиксировала	2	снаряд	ЗСЗ–ВЮВ (после предыдущего события)	Н/Д	27.01, 21:31
	2–4 км к ЮВ	зафиксировала	1	взрыв	разрыв (после предыдущего события)	Н/Д	27.01, 21:31
	2–4 км к ЮВ	зафиксировала	1	осветительная ракета	выпущенный(-ая) вверх	Н/Д	28.01, 03:13
камера СММ на Донецкой фильтровальной станции (15 км к С от Донецка)	0,7–1,5 км к Ю	зафиксировала	1	снаряд	З–В	Н/Д	28.01, 05:16
камера СММ на КПВВ в н. п. Марьинка (подконтрольный правительству, 23 км к ЮЗ от Донецка)	2–4 км к ССВ	зафиксировала	1	взрыв	неопределенного происхождения	Н/Д	27.01, 23:37
ЮВ часть н. п. Авдеевка (подконтрольный правительству, 17 км к С от Донецка)	2–3 км к ССВ	слышали	3	взрыв	неопределенного происхождения	Н/Д	28.01, 09:07
	2–3 км к ЮВ	слышали	1	очередь		крупнокалиберный пулемет	28.01, 10:07
	2 км к Ю	слышали	2	взрыв	неопределенного происхождения	Н/Д	28.01, 10:18
	2–3 км к ВЮВ	слышали	2	взрыв	неопределенного происхождения	Н/Д	28.01, 13:25–13:30
	2–3 км к ВЮВ	слышали	2	очередь		крупнокалиберный пулемет	28.01, 13:25–13:30
	2–3 км к ВЮВ	слышали	3	очередь		стрелковое оружие	28.01, 13:25–13:30
	3–4 км к ЮВ	слышали	1	взрыв	неопределенного происхождения	Н/Д	28.01, 13:59
	2–3 км к ЮВ	слышали	2	очередь		стрелковое оружие	28.01, 14:04
	2–3 км к ЮВ	слышали	4	выстрел		стрелковое оружие	28.01, 14:04
к ЮЗ от н. п. Новогригоровка (неподконтрольный правительству, 61 км к СВ от Донецка)	1 км к СВ	слышали	1	выстрел		стрелковое оружие	28.01, 09:00
примерно 400 м к СЗ от н. п. Петровское (неподконтрольный правительству, 41 км к Ю от Донецка)	0,6–1 км к Ю	слышали	1	взрыв	неопределенного происхождения (по оценке, за пределами участка разведения)	Н/Д	28.01, 09:48
примерно 1,5 км к С от н. п. Петровское (неподконтрольный правительству, 41 км к Ю от Донецка)	2–4 км к ЮЮВ	слышали	2	очередь	по оценке, за пределами участка разведения	крупнокалиберный пулемет	28.01, 11:49
железнодорожный вокзал в н. п. Ясиноватая (неподконтрольный)	1–2 км к ЮВ	слышали	43	выстрел		стрелковое оружие	28.01, 10:42
	2–3 км к СЗ	слышали	1	очередь		крупнокалиберный пулемет	28.01, 10:51

⁹ В таблице указаны исключительно те инциденты, которые были зафиксированы наблюдателями или камерами СММ, а также те случаи, которые Миссия оценивает как учения с боевой стрельбой, контролируемые взрывы и т.п. Указанные детали — а именно расстояние, направление, тип оружия и т.д. — основаны на оценках, сделанных наблюдателями на местах и специалистами по техническому мониторингу, и необязательно всегда являются точными. Надпись «нет данных» (Н/Д) означает, что СММ не смогла подтвердить информацию из-за расстояния, погодных условий, технических ограничений и/или по другим причинам. Нарушения режима прекращения огня, зафиксированные параллельно несколькими патрулями/камерами, отражаются в таблице только один раз.

Месторасположение СММ	Место события	Способ	К-во	Наблюдение	Описание	Вооружение	Дата, время
правительству, 16 км к СВ от Донецка)	2–3 км к СЗ	слышали	3	выстрел		крупнокалиберный пулемет	28.01, 10:51
примерно 1 км к СЗ от железнодорожного вокзала в н. п. Ясиноватая (неподконтрольный правительству, 16 км к СВ от Донецка)	3 км к ЗЮЗ	слышали	1	очередь		крупнокалиберный пулемет	28.01, 10:08–10:12
	2 км к ЗЮЗ	слышали	2	очередь		крупнокалиберный пулемет	28.01, 10:08–10:12
	2 км к ЗЮЗ	слышали	1	выстрел		стрелковое оружие	28.01, 10:08–10:12
	2–3 км к З	слышали	3	очередь		стрелковое оружие	28.01, 12:37
	2–3 км к З	слышали	60	выстрел		стрелковое оружие	28.01, 12:51
	1–2 км к ЮЗ	слышали	1	очередь		стрелковое оружие	28.01, 13:42
	1–2 км к ЮЗ	слышали	1	очередь		стрелковое оружие	28.01, 13:50
	2–3 км к ЮЗ	слышали	1	взрыв	неопределенного происхождения	Н/Д	28.01, 14:00
1–2 км к ЮЗ	слышали	15	очередь		стрелковое оружие	28.01, 14:07–14:08	
СЗ окраина н. п. Угледорск (неподконтрольный правительству, 49 км к СВ от Донецка)	0,8–1 км к З	слышали	2	выстрел		стрелковое оружие	28.01, 13:35
примерно 2 км к ВСВ от н. п. Богдановка (подконтрольный правительству, 41 км к ЮЗ от Донецка)	3–4 км к ВЮВ	слышали	2	взрыв	неопределенного происхождения (по оценке, в пределах участка разведения в районе Петровского)	Н/Д	28.01, 09:49
	3–4 км к ВЮВ	слышали	2	взрыв	неопределенного происхождения (по оценке, в пределах участка разведения)	Н/Д	28.01, 10:32
	3–4 км к ВЮВ	слышали	1	очередь	по оценке, в пределах участка разведения	стрелковое оружие	28.01, 10:32
	Расстояние — Н/Д, к ЮВ	слышали	3	очередь		крупнокалиберный пулемет	28.01, 11:50
2 км к ЮЗ от н. п. Пищевик (подконтрольный правительству, 84 км к Ю от Донецка)	4–6 км к ЮВ	слышали	3	взрыв	неопределенного происхождения	Н/Д	28.01, 11:00–11:03
	2–3 км к ЮВ	слышали	1	выстрел		стрелковое оружие	28.01, 11:13
	4–7 км к ВЮВ	слышали	2	взрыв	неопределенного происхождения	Н/Д	28.01, 11:42
	5–7 км к ВЮВ	слышали	10	очередь		стрелковое оружие	28.01, 14:18
н. п. Светлодарск (подконтрольный правительству, 57 км к СВ от Донецка)	3–5 км к ЮВ	слышали	1	взрыв	неопределенного происхождения	Н/Д	27.01, 20:25
	1–2 км к ЮВ	слышали	9	выстрел		стрелковое оружие	27.01, 20:52
	1–2 км к В	слышали	5	очередь		стрелковое оружие	28.01, 14:54
примерно 2 км к ЮВ от н. п. Юрьевка (подконтрольный правительству, 35 км к С от Донецка)	4–5 км к З	слышали	2	взрыв	неопределенного происхождения	Н/Д	28.01, 11:44
	4–5 км к З	слышали	3	взрыв	неопределенного происхождения	Н/Д	28.01, 11:52–11:55
	4–5 км к З	слышали	2	взрыв	неопределенного происхождения	Н/Д	28.01, 12:01
	4–6 км к З	слышали	2	взрыв	неопределенного происхождения	Н/Д	28.01, 12:05
3 км к С от н. п. Первомайск (неподконтрольный правительству, 58 км к З от Луганска)	4–6 км к ССВ	слышали	1	взрыв	неопределенного происхождения (по оценке, за пределами участка разведения)	Н/Д	28.01, 10:34
	6–8 км к ССЗ	слышали	10	взрыв	неопределенного происхождения (по оценке, за пределами участка разведения)	Н/Д	28.01, 11:02–11:18
	6–8 км к ССВ	слышали	4	очередь	по оценке, за пределами участка разведения	крупнокалиберный пулемет	28.01, 11:02–11:18
н. п. Сентяновка (бывш. Фрунзе, неподконтрольный правительству, 44 км к З от Луганска)	6–8 км к З	слышали	12	взрыв	неопределенного происхождения	Н/Д	28.01, 10:35–10:48
	6–8 км к СЗ	слышали	8	взрыв	неопределенного происхождения	Н/Д	28.01, 11:03–11:13
2 км к СЗ от н. п. Троицкое (подконтрольный	4–6 км к В	слышали	3	взрыв	неопределенного происхождения	Н/Д	28.01, 10:55–11:00

Месторасположение СММ	Место события	Способ	К-во	Наблюдение	Описание	Вооружение	Дата, время
правительству, 69 км к 3 от Луганска)							
СЗ окраина н. п. Трехизбенка (подконтрольный правительству, 32 км к СЗ от Луганска)	5–10 км к ЮЗ	слышали	8	взрыв	неопределенного происхождения	Н/Д	28.01, 11:47–12:02
	5–10 км к ЮЗ	слышали	12	очередь		крупнокалиберный пулемет	28.01, 11:47–12:02
ЮЗ окраина н. п. Березовское (неподконтрольный правительству, 53 км к СЗ от Луганска)	1–2 км к С	слышали	9	очередь		стрелковое оружие	28.01, 12:18–13:00
	8–10 км к СЗ	слышали	10	взрыв	неопределенного происхождения	Н/Д	28.01, 12:18–12:35
	1–2 км к С	слышали	2	очередь		крупнокалиберный пулемет	28.01, 12:42–13:00
	3–5 км к С	слышали	29	взрыв	неопределенного происхождения	Н/Д	28.01, 12:42–13:10
	6–8 км к ССЗ	слышали	1	взрыв	неопределенного происхождения	Н/Д	28.01, 13:00–13:10
н. п. Золотое-4 (Родина; подконтрольный правительству, 59 км к 3 от Луганска)	1–2 км к ЮВ	слышали	3	очередь	по оценке, за пределами участка разведения	крупнокалиберный пулемет	28.01, 12:41–12:57
	1–2 км к ЮВ	слышали	1	взрыв	неопределенного происхождения (по оценке, за пределами участка разведения)	Н/Д	28.01, 12:41–12:57
	1–2 км к В	слышали	13	взрыв	неопределенного происхождения (по оценке, за пределами участка разведения)	Н/Д	28.01, 12:41–12:57
	1–2 км к СВ	слышали	6	взрыв	неопределенного происхождения (по оценке, за пределами участка разведения)	Н/Д	28.01, 12:41–12:57
З окраина н. п. Смелое (неподконтрольный правительству, 31 км к СЗ от Луганска)	10–15 км к 3	слышали	1	взрыв	неопределенного происхождения	Н/Д	28.01, 12:40
	10–15 км к 3	слышали	2	взрыв	неопределенного происхождения	Н/Д	28.01, 12:45
	10–15 км к 3	слышали	8	взрыв	неопределенного происхождения	Н/Д	28.01, 12:47–12:51
	10–15 км к 3	слышали	4	взрыв	неопределенного происхождения	Н/Д	28.01, 12:55
	10–15 км к 3	слышали	3	взрыв	неопределенного происхождения	Н/Д	28.01, 12:57
	10–15 км к 3	слышали	4	взрыв	неопределенного происхождения	Н/Д	28.01, 13:00–13:02
	10–15 км к 3	слышали	5	взрыв	неопределенного происхождения	Н/Д	28.01, 13:05–13:06
	10–15 км к 3	слышали	2	взрыв	неопределенного происхождения	Н/Д	28.01, 13:08
	10–15 км к 3	слышали	9	взрыв	неопределенного происхождения	Н/Д	28.01, 13:10–13:16
10–15 км к 3	слышали	4	взрыв	неопределенного происхождения	Н/Д	28.01, 13:18–13:19	
примерно 2 км к Ю от н. п. Муратово (подконтрольный правительству, 51 км к СЗ от Луганска)	7–10 км к ЮЗ	слышали	20	взрыв	неопределенного происхождения	Н/Д	28.01, 13:45–13:55
	3–4 км к ЮЗ	слышали	25	очередь		стрелковое оружие	28.01, 13:45–13:55
1 км к С от н. п. Калиново-Борщеватое (неподконтрольный правительству, 61 км к 3 от Луганска)	2–3 км к ЮЮЗ	слышали	30	очередь		стрелковое оружие	28.01, 14:03–14:16
	5–6 км к ЮЮЗ	слышали	1	взрыв	неопределенного происхождения	Н/Д	28.01, 14:03–14:16

Карта Донецкой и Луганской областей¹⁰



¹⁰ По решению Постоянного совета №1117 от 21 марта 2014 года, СММ базируется в десяти городах на всей территории Украины (Херсон, Одесса, Львов, Ивано-Франковск, Харьков, Донецк, Днепр, Черновцы, Луганск и Киев). Эта карта восточной Украины предназначена для иллюстративных целей. На ней указаны населенные пункты, упомянутые в отчете, а также те, где находятся офисы СММ (команды наблюдателей, представительства и передовые патрульные базы) в Донецкой и Луганской областях. (Красным цветом выделено передовую патрульную базу, с которой сотрудники СММ были временно передислоцированы на основании рекомендаций экспертов по безопасности из некоторых государств-участников ОБСЕ и с учетом требований СММ по безопасности. СММ использует эти помещения в светлую пору суток, а также патрулирует в этом населенном пункте днем).